



**SECRETARIA DE EDUCACION DISTRITAL -SUBSECRETARIA DE CALIDAD Y
PERTINENCIA
DIRECCION DE INCLUSION E INTEGRACION DE POBLACIONES
PROGRAMA AULAS HOSPITALARIAS ACTIVIDADES DE APOYO ESCOLAR
HOSPITAL OCCIDENTE DE KENNEDY SEDE PATIO BONITO-TINTAL**

Nombres y Apellidos _____ **Sede: A Grado: 302 JT**

Campo de pensamiento: Comunicación Arte y Expresión

Criterio de desempeño: Utiliza el diccionario como herramienta para ampliar su vocabulario.

Ámbitos conceptuales: El Diccionario

Estrategia metodológica: El estudiante desarrolla los numerales contenidos en la guía.



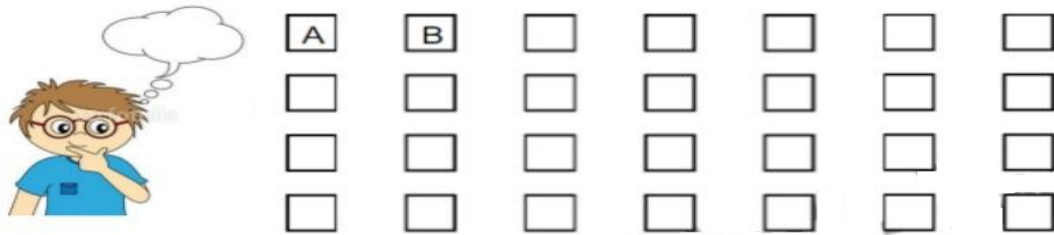
El diccionario es un libro en el que se explica, en orden alfabético los significados de las palabras y la manera adecuada de escribirlas. Es una herramienta fundamental durante toda la vida estudiantil. Y es que es en este libro donde los niños consultarán el significado de todas las palabras que tengan dudas y reforzarán su aprendizaje. Usar el diccionario es algo vital para consolidar el uso de un idioma y el conocimiento de cualquier lengua.

Sin embargo, usar un diccionario va más allá de encontrar una palabra, el niño debe aprender a interpretar toda esa información recogida en el diccionario para poder aplicarla al contexto al que se refiere.

Para poder empezar a usar un diccionario, se debe conocer perfectamente el abecedario, así como el orden ascendente de las letras con el fin de que puedan localizar las palabras en el diccionario en el orden correcto.

Ver video: <https://www.youtube.com/watch?v=OskfBGraJZk>

1. Para usar el diccionario, debemos recordar el alfabeto. Escribe en orden el alfabeto



No olvides que en el diccionario las palabras están escritas en orden alfabético

Cuántas vocales son: cuántas consonantes hay:

2. Con la ayuda de un diccionario busca el significado de las siguientes palabras y escríbelas en orden alfabético:

Honestidad, Orden, Respeto, Empeño, Amistad, Constancia, Logística, Prefacio, Abastecimiento, Prospectivo, Textil, Confección, Etimología, Trazabilidad.

3. Colorea la imagen



Webgrafía:

- <https://didactalia.net/comunidad/materialeducativo/recurso/el-uso-del-diccionario-para-nios-de-primaria/9982b485-fa6c-479a-9ffc-f25bafc4230c>
- <https://es.scribd.com/doc/121848872/Tema-N%C2%BA-2-Uso-del-Diccionario-Comunicacion-2do-Grado>



ALCALDÍA MAYOR
DE BOGOTÁ D.C.
Secretaría
Educación

**SECRETARIA DE EDUCACION DISTRITAL -SUBSECRETARIA DE CALIDAD Y
PERTINENCIA
DIRECCION DE INCLUSION E INTEGRACION DE POBLACIONES
PROGRAMA AULAS HOSPITALARIAS ACTIVIDADES DE APOYO ESCOLAR
HOSPITAL OCCIDENTE DE KENNEDY SEDE PATIO BONITO-TINTAL**

Nombres y Apellidos _____ **Sede: A Grado: 302 JT**

Campo de pensamiento: Comunicación Arte y Expresión

Criterio de desempeño: Comprende las características de la leyenda como parte de y tradición de un pueblo.

Ámbitos conceptuales: La leyenda

Estrategia metodológica: El estudiante desarrolla los numerales contenidos en la guía.

LA LEYENDA

¿Qué es una leyenda?

Es una narración breve que se transmite de forma oral, cuyo propósito o intención es explicar los hechos, tradiciones y costumbres de un pueblo de forma sobrenatural o fantástica. Este tipo de relato se caracteriza por formar parte del folclor y tradiciones de un pueblo determinado.

La leyenda, a diferencia del mito, parte de **situaciones históricamente verdaderas**, se relaciona con una **época y un lugar determinado** (posteriores a la creación) y relata la historia de **personajes reales**.

A pesar de estas diferencias, la leyenda, al igual que el mito, incorpora elementos de ficción, propios de la tradición oral de un pueblo y el narrador, es decir, el relato ha quedado desvirtuado por el correr del tiempo al circular de boca en boca.

Las leyendas son generalmente anónimas, es decir que no se sabe quién las creó. El narrador de la leyenda es cercano y a veces para dar mayor verosimilitud a lo que cuenta, finge haber estado presente, ser un casi un testigo del hecho narrado.

Como en toda narración, se pueden reconocer en ellas tres momentos: **introducción, desarrollo y desenlace**.

Tipos de leyendas

Las leyendas suelen ser de los siguientes tipos, de acuerdo a su origen:

- **Rurales.** Provenientes de las épocas feudales, o bien de contextos rurales (del campo). Están muy vinculadas al folclore y la tradición. Tal es la leyenda del "tirapiedras" de los llanos colombianos.

- **Urbanas.** Aquellas que se gestan dentro de las ciudades y pertenecen a un imaginario más bien moderno, industrializado. Tal es la leyenda del área 51, un departamento ultra secreto del gobierno de los EE.UU, donde se supone que se llevó a cabo una autopsia extraterrestre y se conservan los restos de tecnología alienígena.

ACTIVIDAD:

- Lee en voz alta y en compañía de u adulto la siguiente leyenda:

La leyenda del pehuén

Hace mucho tiempo el pueblo pehuenche vivía cerca de los bosques de pehuenes o araucarias. Ellos se reunían bajo los pehuenes para rezar, hacer ofrendas y colgar regalos en sus ramas, pero no cosechaban sus frutos, pensando que eran venenosos y no se podían comer. Un año, el invierno fue muy crudo y duró mucho tiempo. La gente se había quedado sin recursos: los ríos estaban congelados, los pájaros habían emigrado y los árboles esperaban la primavera. La tierra estaba completamente cubierta de nieve. Muchos del pehuenche resistían el hambre, pero los niños y los ancianos se estaban muriendo. Nguenechen, el Dios creador, no escuchaba las plegarias. También él parecía dormido. Entonces, el Lonko, el jefe de la comunidad, decidió que los jóvenes partieran en busca de alimento por todas las regiones vecinas.

Entre los que partieron había un muchacho que empezó a recorrer una región de montañas arenosas y áridas, barridas sin tregua por el viento. Un día, regresaba hambriento y muerto de frío, con las manos vacías y la vergüenza de no haber encontrado nada para llevar a casa. Repentinamente, un anciano desconocido se puso a su lado. Caminaron juntos un buen rato y el muchacho le habló de su tribu, de los niños, los enfermos y de los ancianos a los que, tal vez, ya no volvería a ver cuándo regresara.

El viejo lo miró con extrañeza y le preguntó: ¿No son suficientemente buenos para ustedes los piñones? Cuando caen del pehuén ya están maduros, y con una sola piña se alimenta a una familia entera. El muchacho le contestó que siempre habían creído que Nguenechen prohibía comerlos por ser venenosos y que, además, eran muy duros. Entonces el viejo le explicó que era necesario hervir los piñones en mucha agua o tostarlos al fuego. Apenas le hubo dado estas indicaciones, el anciano se alejó y el joven volvió a encontrarse solo.

El jefe escuchó atentamente al joven; se quedó un rato en silencio y finalmente dijo: Ese viejo no puede ser otro que Nguenechen, que bajó otra vez para salvarnos. Vamos, no desdeñemos este regalo que nos hace. La tribu entera participó de los preparativos de la comida. Muchos salieron a buscar más piñones; se acarreó el agua y se encendió el fuego. Después tostaron, hirvieron y comieron los piñones que habían recogido. Fue una fiesta inolvidable. Se dice que, desde ese día, los mapuche que viven junto

al árbol del pehuén y que se llaman a sí mismos pehuenche, nunca más pasaron hambre y esperan que nunca tan precioso árbol les sea arrebatado.

- Luego de la lectura de la leyenda, responde por escrito en tu cuaderno las siguientes preguntas:
 - ¿Por qué el pueblo pehuenche pasó hambre ese año?
 - Explica, a partir del texto, la siguiente oración: "Ngunechen, el Dios creador, no escuchaba las plegarias".
 - ¿Qué hizo el muchacho después de los consejos del anciano?
 - ¿Cómo se cocinan los piñones antes de comerlos?
 - ¿A quiénes crees tú que los pehuenche les colgaban regalos en las ramas? ¿Por qué?
 - ¿Qué crees tú que quiere explicar esta leyenda?
 - Escribe dos preguntas más que te gustaría hacer sobre la leyenda.
- Realiza un dibujo alusivo a la leyenda leída

Web grafía:

- <https://www.portaleducativo.net/cuarto-basico/196/Mito-y-leyenda>



SECRETARIA DE EDUCACION DISTRITAL -SUBSECRETARIA DE CALIDAD Y
PERTINENCIA
DIRECCION DE INCLUSION E INTEGRACION DE POBLACIONES
PROGRAMA AULAS HOSPITALARIAS ACTIVIDADES DE APOYO ESCOLAR
HOSPITAL OCCIDENTE DE KENNEDY SEDE PATIO BONITO-TINTAL

Nombres y Apellidos _____ **Fecha** _____ **Grado:** Tercero

Campo de pensamiento: Comunicación arte y expresión.

Criterio de desempeño: Produce textos utilizando las oraciones con el uso de reglas ortográficas de la B - V.

Ámbitos conceptuales: B - V

Estrategia metodológica: El estudiante desarrolla los numerales contenidos en la guía.

Uso de la "B"

1. Lee este texto y encierra todas las palabras que terminan en **"aba"**.

Pedro fue un gran deportista. Luego que se levantaba, trotaba por la cuadra y respiraba profundamente. Luego, caminaba hasta la cancha y jugaba tenis con su amigo Andrés. Después, se duchaba y almorzaba riquísimo en casa de su mamá.



2. Escribe las palabras que encontraste con terminación "aba".

3. Conjuga los siguientes verbos con la conjugación "aba":

• estudiar

• hablar

• cocinar

• peinar

• alegrar

• lavar

• asustar

• comprar

• llorar

• jugar

Uso de la "V"

1. Lee este texto y colorea todas las "v".

El 24 de junio se celebra el Día del Campesino. Es un día festivo porque con suaves melodías y nuevos atuendos se realizan danzas nativas.

En las celebraciones se realza, en forma activa y recreativa, la riqueza de nuestro folclor.

2. Une, con líneas de colores, las palabras con las terminaciones que le correspondan.

atractivo
octavo
decisivo
afectivo
llueve
suave
centavo
brava
nueve
nuevo
selectiva

avo - ava

evo - eva

ivo - iva

ave

eve

Recuerda:

Todo adjetivo terminado en **avo-ave-evo-eva-eve-ivo** se escribe con "V".



3. Busca palabras con estas terminaciones y escríbelas:

V	O	X	E	V	E	U	L	L	D
O	E	V	A	U	S	C	M	O	X
L	B	L	J	A	C	T	I	V	O
T	R	D	M	R	L	J	R	E	Z
M	A	S	C	I	A	G	L	U	R
O	V	N	U	E	V	O	A	M	R
P	A	S	I	V	O	A	O	J	I

• _____

• _____

• _____

• _____

• _____

• _____

• _____



SECRETARIA DE EDUCACION DISTRITAL -SUBSECRETARIA DE CALIDAD Y PERTINENCIA
DIRECCION DE INCLUSION E INTEGRACION DE POBLACIONES
PROGRAMA AULAS HOSPITALARIAS ACTIVIDADES DE APOYO ESCOLAR
HOSPITAL OCCIDENTE DE KENNEDY SEDE PATIO BONITO-TINTAL

Nombres y Apellidos _____ **Sede:** B **Grado:** 302 **Jornada:** Tarde

Campo de pensamiento: Histórico.

Criterio de desempeño: Reconoce la importancia de los tipos de mapas y sus características.

Ámbitos conceptuales: Tipos de Mapas

Estrategia metodológica: Desarrolla los numerales contenidos en la guía o en tu cuaderno

TIPOS DE MAPAS

Los diferentes tipos de mapa

Debes saber que es posible elaborar un mapa casi para todos los temas y fenómenos. Existen mapas que representan climas, relieves, divisiones políticas, de hidrografía, de accidentes costeros, de producción y recursos naturales, de información turística. A continuación te presentaremos las características de cada uno de estos mapas, y algunos ejercicios de interpretación de éstos.

Además de estos mapas de temas geográficos generales, existen muchos tipos de mapas informativos posibles. Puedes hacer mapas sobre la ubicación geográfica de los territorios colectivos de comunidades afrocolombianas, de los resguardos indígenas, de los departamentos con mayor concentración de PSD (Población en Situación de Discapacidad), de los principales recursos naturales explotados en cada departamento, de las zonas con mayores indicadores de violencia contra las mujeres, de municipios con proyectos etnoculturales, de explotaciones petroleras y otros megaproyectos.

Además de la cartografía científica, que es el resultado de mediciones y representaciones exactas de la localización de los puntos en el plano terrestres, existe la Cartografía Social, que es la representación vital e intuitiva que las personas o las comunidades hacen de sus territorios y sus elementos sociales, tales como las casas de los vecinos que hay en su comunidad, la iglesia, el río, los lugares colectivos, sagrados, prohibidos, dedicados a la cacería y la pesca, al cultivo, entre otros aspectos importantes para su comunidad.

LOS MAPAS CLIMÁTICOS

Este tipo de mapas representan el estado general de la atmósfera sobre un lugar determinado de la superficie terrestre. Éste se manifiesta a través del promedio anual de la temperatura, la cantidad de lluvia y en algunos casos, la cantidad de horas de sol al año y la dirección de los principales vientos.



Responde y argumenta tus respuestas de acuerdo al clima colombiano:

- ¿En qué regiones llueve más?

- ¿En cuál región se presenta mayor humedad?

- ¿En qué región crees que el clima es más caliente?

- ¿En qué regiones identificas climas de extremo frío y páramos?

- ¿Cuántos tipos de clima se registran en Colombia?

- ¿Cuáles son cinco departamentos con clima húmedo de montaña?

- Realiza el mapa climático de Colombia y pégalo en el cuaderno

LOS MAPAS FÍSICOS

Los mapas físicos representan diferentes formas de la superficie (planicies, elevaciones y hendiduras), y pueden además presentar las principales fuentes de agua, como ríos y lagos.

Estos mapas para representar el relieve utilizan diferentes tonos de color para señalar las diferentes alturas de los terrenos. Los colores más claros indican las partes más bajas; los más oscuros muestran las partes más altas.

La correspondencia de las gamas de colores es la siguiente:

Las gamas de café significan elevaciones, los colores más oscuros indican mayor altura, y los más claros menor altura.

Las gamas de verde te indican regiones planas, que también entre más oscuros muestran alguna altura, y los más claros las regiones más planas o con depresiones.



Observa el mapa y responde:

- ¿Cuáles son las tres cordilleras de los Andes?

- ¿Cuáles son las principales llanuras?

-
-
- ¿Cuáles son los ríos más extensos?

-
-
- Realiza un mapa físico de Colombia y pégalo en el cuaderno
-
-
-

Los mapas políticos

Este tipo de mapas representan las divisiones artificiales que han establecido los grupos humanos, como estrategia para organizar y controlar diferentes entes territoriales y administrativos.

En el caso de Colombia, un mapa político delimita las fronteras nacionales, además de indicar las fronteras existentes entre los 32 departamentos con sus respectivas ciudades capitales.

En el caso de Suramérica, un mapa político debe señalar la ubicación de todos los países que hacen parte de este subcontinente y sus correspondientes ciudades capitales.

Los mapas políticos pueden, además de las fronteras políticas, incluir información de las principales formas de relieve y de los principales ríos.

Los continentes, los países, las regiones, los departamentos y las ciudades tienen fronteras entre sí.

Las fronteras de los países pueden establecerse cerca de los límites naturales, (como ríos o montañas) o guiadas por construcciones humanas (carreteras, cercas o grandes muros).



SI - GEO (Sistema de Información Geográfica del sector educativo)
del Ministerio de Educación Nacional.

- identifica las fronteras entre departamentos colombianos que coinciden con ríos o cadenas montañosas. Escríbelos en tu cuaderno.
- Observa el siguiente mapa político de Suramérica.
- Realiza un mapa físico de Colombia y pégalo en el cuaderno



- Las fronteras de los países suelen establecerse cerca de límites naturales, como ríos o montañas, identifica las fronteras entre los países suramericanos que coinciden con ríos o cadenas montañosas.

Observa los mapas políticos anteriores y responde:

- ¿Cuál es la capital de cinco de los países que aparecen en el mapa?

- ¿Cuál es el nombre de cinco ciudades capitales de departamentos de Colombia?

- ¿Cuál es el nombre de cinco pequeñas ciudades del país?

- ¿Cuáles son los símbolos que se usan para cada tipo de ciudad?

Los mapas hidrográficos

Los mapas hidrográficos son un tipo específico de mapa físico, que indica los cuerpos de agua de un territorio. Estas cartografías representan los nacimientos de los ríos, su curso y su desembocadura; así como la ubicación y extensión de mares, lagos, lagunas y pantanos. Estos cuerpos de agua siempre se representan con color azul para distinguirlos de carreteras y otras vías terrestres.



RESPONDE:

- ¿Cómo puedes visualmente diferenciar los ríos con mayor caudal y principales, de aquellos que son pequeños afluentes?

- ¿Qué ríos afluentes puedes identificar, es decir aquellos ríos secundarios que desembocan en ríos grandes?



Realiza un mapa y Ubica:

- Río Magdalena
- Río Cauca
- Río Amazonas
- Río Orinoco
- Océano Pacífico

Web grafía

https://redes.colombiaaprende.edu.co/ntg/men/archivos/Referentes_Calidad/Modelos_Flexibles/Escuela_Nueva/Guias_para_estudiantes/CS_Grado3_01.pdf



ALCALDÍA MAYOR
DE BOGOTÁ D.C.
Secretaría
Educación

**SECRETARIA DE EDUCACION DISTRITAL -SUBSECRETARIA DE CALIDAD Y
PERTINENCIA
DIRECCION DE INCLUSION E INTEGRACION DE POBLACIONES
PROGRAMA AULAS HOSPITALARIAS ACTIVIDADES DE APOYO ESCOLAR
HOSPITAL OCCIDENTE DE KENNEDY SEDE PATIO BONITO-TINTAL**

Nombres y Apellidos _____ **Sede:** A **Grado:** 302 **Jornada:**
Tarde

Campo de pensamiento: Histórico.

Criterio de desempeño: Participa en la elaboración de mapas y ubica los productos agrícolas según su región.

Ámbitos conceptuales: Actividades Económicas

Estrategia metodológica: Desarrolla los numerales contenidos en la guía o en tu cuaderno

ACTIVIDADES ECONOMICAS DE LA REGION



La **economía de la región andina de Colombia** está basada en la agricultura, ganadería, minería y turismo. Esta región se encuentra en el centro oeste del país; limita al norte con la región Caribe y con Venezuela, al este con la región Orinoquía, al oeste con la región pacífica y al sur con la región amazonia y con Ecuador

En la región Andina se encuentra la mayoría de los recursos que sustentan la economía del país, tales como cursos de agua, riquezas minerales y yacimientos de

petróleo. De hecho, en la ciudad andina de Barrancabermeja se encuentra la refinería más grande del país.

Con respecto a la producción agrícola, en esta región se encuentra el Eje Cafetero, zona que se encarga de la producción y el procesamiento del grano de café.

ACTIVIDAD

Observa el video para desarrollar las actividades

Ver video: https://www.youtube.com/watch?v=qmpbkxca_Oo

1. ¿Cuáles son los principales productos agrícolas que se dan en la zona andina?
2. Dibuja la región andina en el mapa de Colombia
3. Recorta y pega imágenes de los productos más importantes de la región en el mapa



Web grafía

- https://www.google.com/search?q=actividades+economicas+de+la+region+andina+colombiana&tbm=isch&ved=2ahUKEwjEjZz17_roAhXEZDABHbswA0QQ2-cCegQIABAA&og=actividades+economicas+de+la+region+andina+&gs_lcp=CgNpbWcQARgBMgIIADICCAyAggAMgQIABAeMgQIABAeMgYIABAFEB4yBggAEAUQHjIECAAQGDIECAAQGDoeCCMQJzoHCCMQ6gIQJzoECAAQQzoGCAAQCBAeUNnrCli-3QtgrfcLaAJwAHgCgAH4AogB2k-SAQkwLjMyLjE2LjSYAQcGcAQGcAQnd3Mtd2l6LWltZ7ABCg&scient=img&ei=0pyfXsTcDsTJwbkPu-GMoAQ&bih=625&biw=1366&hl=es-419#imgrc=GRiTFP4buIXPQM
- <https://www.oas.org/dsd/publications/Unit/oea48s/ch006.htm>
https://www.youtube.com/watch?v=qmpbkxca_Oo



ALCALDÍA MAYOR
DE BOGOTÁ D.C.
Secretaría
Educación

**SECRETARIA DE EDUCACION DISTRITAL -SUBSECRETARIA DE CALIDAD Y
PERTINENCIA
DIRECCION DE INCLUSION E INTEGRACION DE POBLACIONES
PROGRAMA AULAS HOSPITALARIAS ACTIVIDADES DE APOYO ESCOLAR
HOSPITAL OCCIDENTE DE KENNEDY SEDE PATIO BONITO-TINTAL**

Nombres y Apellidos _____ **Sede:** B **Grado:** 302 **Jornada:**
Tarde

Campo de pensamiento: Histórico.

Criterio de desempeño: Reconoce el concepto de región y sus clases.

Ámbitos conceptuales: Región.

Estrategia metodológica: Desarrolla los numerales contenidos en la guía o en tu cuaderno

1. Observa estas dos regiones y dibujalas en tu cuaderno son de Chile de Quillota que puede representar, ten en cuenta su color y lo que hemos visto en Colombia



2. Busca en el diccionario el significado de Región y cópialo en tu cuaderno
3. Realiza un acróstico con la palabra Región en un cuarto de cartulina
4. Averigua que es:
 - Región económica,
 - Región cultural
 - Región geográfica,
 - Región Urbana,



- Región Histórica y
 - Región social
5. Realiza un croquis de Colombia en cartulina o en tu cuaderno y tenlo listo para la clase de forma virtual.
6. En una revista o periódico recorta las siguientes imágenes
- Indígenas, flores, cultivos, montañas agua, ríos, vegetación edificios, avenidas personas, carros, casas, bocas. (tres recortes por cada ítem medianos no tan grandes) 7 cm.