

¡LENGUA CASTELLANA - PILC!

ENTRE HÉROES, MITOS Y TEXTOS MEDIÁTICOS

EMPRENDER EL VIAJE DEL HÉROE



LEE ATENTAMENTE ESTA HISTORIA. PARA PARTICIPAR EN ELLA, SÓLO ATREVETE A AVANZAR POR CADA UNA DE LAS FASES.



MUNDO ORDINARIO

LA LLAMADA A LA AVENTURA

EL RECHAZO A LA LLAMADA

ENCUENTRO CON EL MENTOR

CRUZANDO EL UMBRAL

PRUEBAS, ENEMIGOS Y ALIADOS

LA GRAN PRUEBA

RECOMPENSA

EL CAMINO DE VUELTA

01

EL MUNDO ORDINARIO

Lo que debería
estar haciendo



Lo que estoy
haciendo



"¡Miren! ¡Allí arriba, en la pantalla! ¡O por allá, en la estantería! Es un superhéroe, superhéroes a porrillo, superhéroes por cientos. ¡Santa cultura pop! ¿Qué está pasando aquí?" (Morris & Morris, 2010, p. 11). Es lo que grita todo el país y la frase que más se reproduce en los noticieros. Como un espectador más, admiras la valentía, fuerza y astucia de estos personajes, porque de algún modo se enfrentan a lo que nos enfrentamos todos los seres humanos: la injusticia, la identidad personal, la idea del destino, el amor, etc. La diferencia es que ellos libran un sin número de batallas de las cuales parecen siempre salir victoriosos, mientras nosotros creemos que el mundo se nos escapa de las manos.

¡Ni modo!, piensas, tendré que volver y concentrarme en la lectura del programa de la clase de Español, no sea que repruebe once.

Programa de
Español. Primer
periodo.

DESEMPEÑOS PARA EL PERIODO



- Desarrolla conciencia crítica en relación con el universo mediático que constituye su entorno inmediato.
- Da cuenta de las discrepancias entre varias lecturas sobre un mismo tema.
- Emite opiniones y juicios de valor justificados sobre opiniones de terceros.
- Formula hipótesis y conjeturas a partir de los textos.
- Comprende la importancia del mito y el relato épico para las culturas y la literatura.
- Toma responsablemente decisiones, analizando distintas perspectivas.
- Es comprometido con su viaje en tanto héroe, es decir, con su proceso de aprendizaje.

PRINCIPIOS DE LA CLASE - APLICA TAMBIÉN PARA TU VIAJE COMO HÉROE

1. Entrega las actividades a tiempo y con calidad. No se recibirán actividades fuera de fecha (a excepción de quienes presenten excusa válida firmada por coordinación).
2. Evita el plagio. Recuerda que la idea es que desarrolles de manera consciente tus habilidades y que la honestidad debe ser un principio de toda sociedad. Si se comprueba algún tipo de plagio en las actividades, se evaluará con la nota mínima (20) y se seguirá el conducto establecido en el Manual de convivencia.
3. Asiste y llega puntualmente a clase.
4. Evita el uso de dispositivos móviles, a no ser que sean autorizados por la docente para fines pedagógicos.
5. Sigue los principios que se describen en el costado derecho y aquellos acuerdos contemplados en el Manual de convivencia.

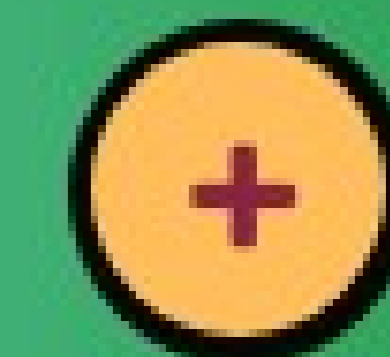
En todos los casos de incumplimiento en la puesta en práctica de estos principios, acarreará una penalización de 5 puntos en la valoración cuantitativa actitudinal (si el incumplimiento es repetido, la penalización será sobre la nota final). Asimismo, luego de seguir los pasos frente al incumplimiento, se remitirá el caso a coordinación de convivencia, instancia que seguirá el conducto regular correspondiente.



RESPECTO



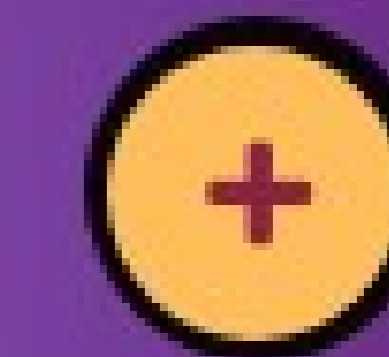
HONESTIDAD
/CONFIANZA



RESPONSABILIDAD

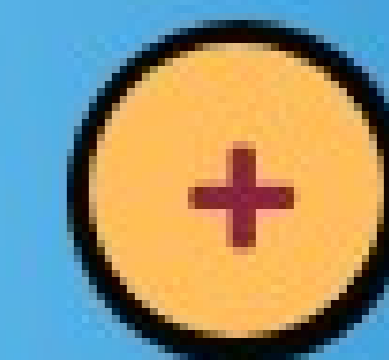


EXCELENCIA



COMPROMISO

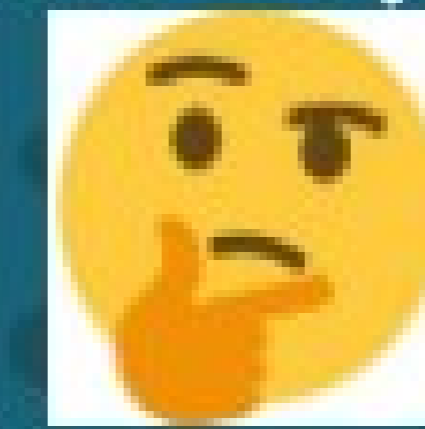
Estar implicado en el proceso.



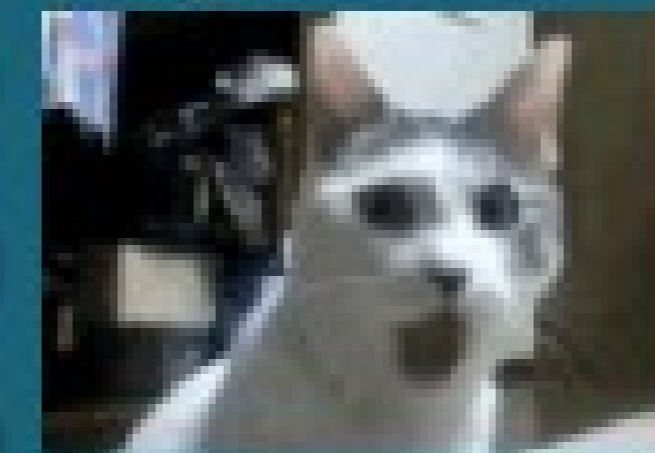
LA LLAMADA A LA AVENTURA



¿Qué habrá querido decir la profesora cuando afirmó que debo ser comprometido (a) con el viaje del héroe y que habrá unos principios que aplicarán para este viaje?



En fin, piensas y te tomas un break para ver tu película favorita. Enciendes el televisor, y en tu celular, ingresas a Facebook. Cuando ves tu muro y el noticiero del momento, quedas



Pasaron apenas 30 minutos luego de haber empezado a leer el programa de Español y te enteras de que, al parecer, una extraña enfermedad, que viene circulando desde hace muchos años y que impide que las personas lean el mundo de forma crítica y comprendan distintas manifestaciones del lenguaje, ha dejado a la mayoría de la población convertida en Zombie. Ahora, caminan sin ninguna conciencia de sí ni emocionalidad. Pronto te das cuenta de que hay únicamente dos personas que no se encuentran en esta condición: tu crush y tú.

LA LLAMADA A LA AVENTURA



Recibes la llamada de tu crush, quien te dice que deben hacer algo. Ya no se trata de graduarse, se trata de contribuir a que las personas recuperen su condición humana, superando la extraña enfermedad. Sin embargo, te preguntas cómo podrás hacerlo. Por un minuto te quedas en silencio y a tu mente llegan las dudas: ¿seré capaz?, eso parece un trabajo difícil, ¿y si no lo logro?, ¿y si mi crush se decepciona de mí y me condena a la cruel y terrible soledad?, ¿será que esto es sólo un sueño?...

EL RECHAZO A LA LLAMADA

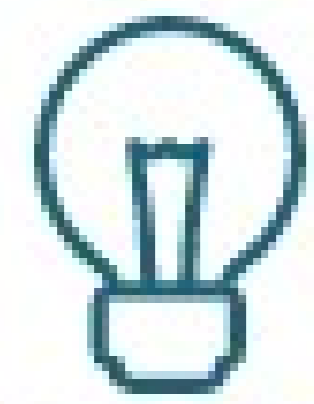
Definitivamente, le dices a tu crush que tratar de salvar el mundo es un plan muy arriesgado, un plan que sólo pueden ejecutar superhéroes. Cuelgas y te acuestas a dormir. Prefieres quedarte en casa y pensar que estás en medio de una pesadilla y que al otro día, despertarás, irás al colegio y presentarás los quices de Español y ya...



ENCUENTRO CON EL MENTOR

Pronto te quedas dormido y, en tu sueño, apareces en el colegio. Por un momento, te sientes tranquilo (a). En clase, te piden que indiques a qué época o movimiento artístico corresponden una serie de obras pictóricas de la historia de la humanidad.

PASO 1



En una hoja de bloc, corta las obras pictóricas y ordénalas, siguiendo esta correspondencia: antigüedad, Edad Media, Renacimiento, Romanticismo, Realismo, Vanguardias, Posmodernidad.

NO OLVIDES

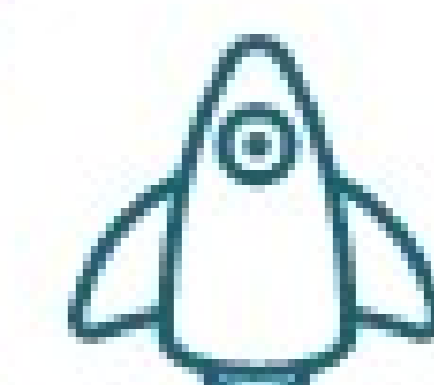
Para tomar una decisión respecto a qué época o movimiento artístico corresponde la obra pictórica, ten en cuenta las claves que te da la misma obra (tema, estilo, formas, colores, etc.) y tus conocimientos previos.

PASO 2



Contrasta tu decisión con la línea del tiempo que aparece en el tablero, pega las obras pictóricas en el orden correcto.

PASO 3



Escucha atentamente la historia de las búsquedas que hemos tenido como humanidad.

+INFO

ENCUENTRO CON EL MENTOR



De repente te quedas frente al tablero y escuchas una voz que se hace cada vez más fuerte y que te dice: -tienes la capacidad, puedes contribuir a solucionar el problema. Te despiertas del sueño, sudando frío, pero convencido (a) de que aceptarás el llamado. Tal vez tengas muchas dudas, pero no olvidas las maravillosas creaciones de la humanidad ni los cientos de años de historias, preguntas, vivencias, posibilidades, expresiones, emociones y lecturas de mundo.

Llamas a tu crush y le comentas tu decisión. Tu crush te dice que ahora ha quedado más enamorado (a) de ti. De repente, ambos son llevados al lugar de entrenamiento de nuevos superhéroes, un lugar muy similar a tu colegio.

CRUZANDO EL UMBRAL



En el entrenamiento te indican que la condición de Zombie en las que se encuentra la población, se debe a que durante años, se han encontrado con historias únicas que se vuelven dogmáticas, a que han renunciado a la capacidad de pensar y leer el mundo con otros ojos, a que hay poca consciencia sobre la realidad que construyen los medios en la llamada sociedad de la información y la comunicación y al hecho de huir al debate sobre el papel de los mass media y al difícil reto de analizar discursos mediáticos.

PRUEBAS, ALIADOS Y ENEMIGOS

Querido superhéroe: aquí encontrarás las pruebas a las que te enfrentarás en la fase Los mitos, representaciones de nuestros deseos y búsquedas.

01

Enfrentarse a la lectura: discutir sobre el texto Mito, contenido y método de la pedagogía del arte de Carlos Bernardo Gonzalez.

02

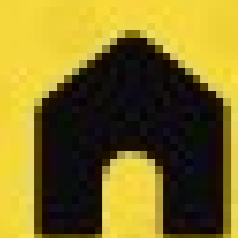
Trabajo en equipo:
Elaboración mural/collage de las formas míticas de los deseos, anhelos, temores que tenemos como cultura.

04

Vivir como Odiseo: de regreso a Ítaca, juego de tablero (tentativo).

03

El viaje de los héroes épicos.



¿QUÉ ES EL MITO?

PROCESO 01

Lee atentamente el texto de Carlos Bernardo González.

+ info

PROCESO 02

Señala:

- En amarillo lo que te da una idea general del contenido del texto.
- En morado, los nuevos términos o frases (acompañados de su significado).
- En azul, lo que te pareció interesante.
- En rosado, en lo que estás en desacuerdo.

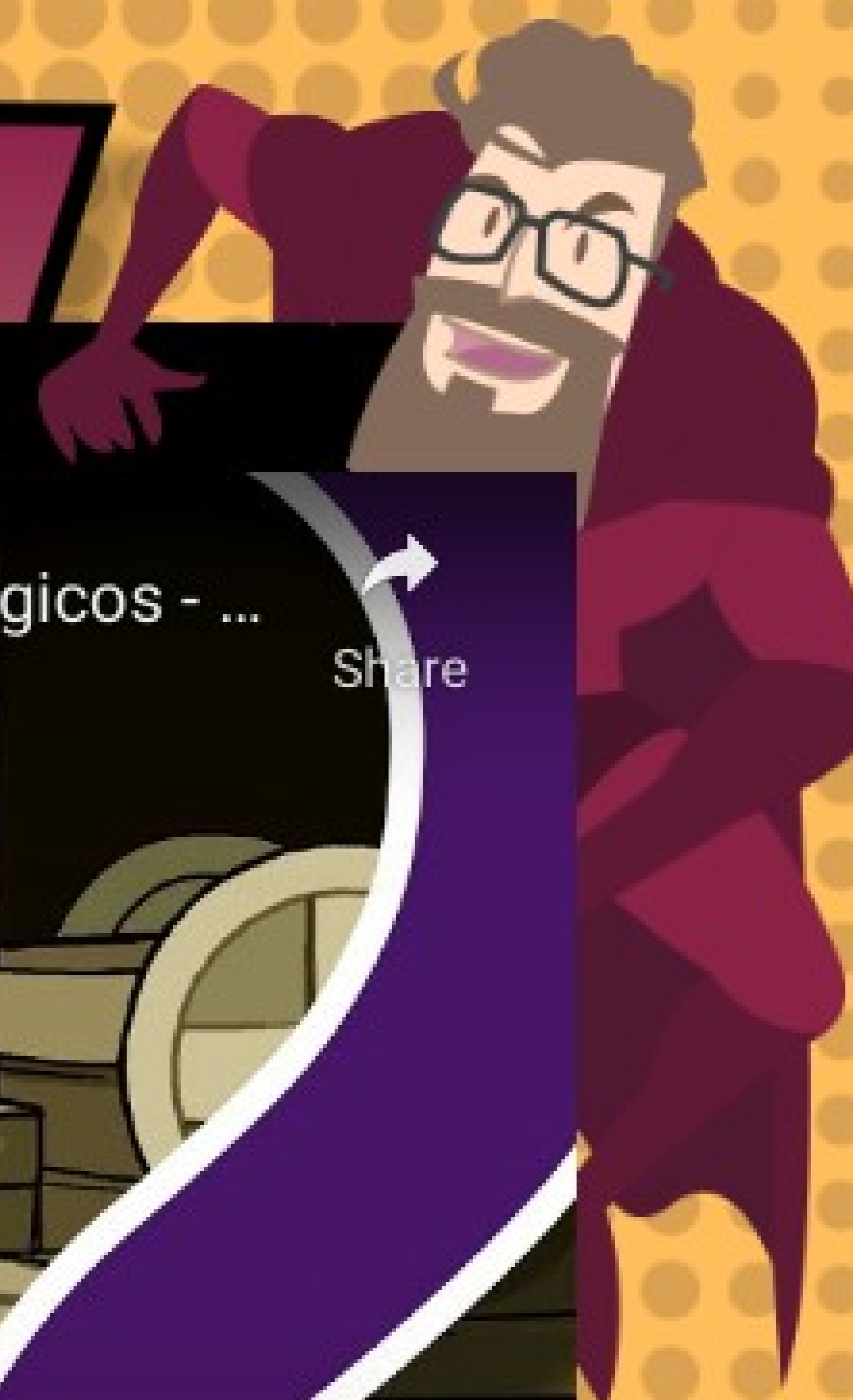
PROCESO 03

De acuerdo con lo leído, escribe en tus palabras qué es mito.

+ info

+ info

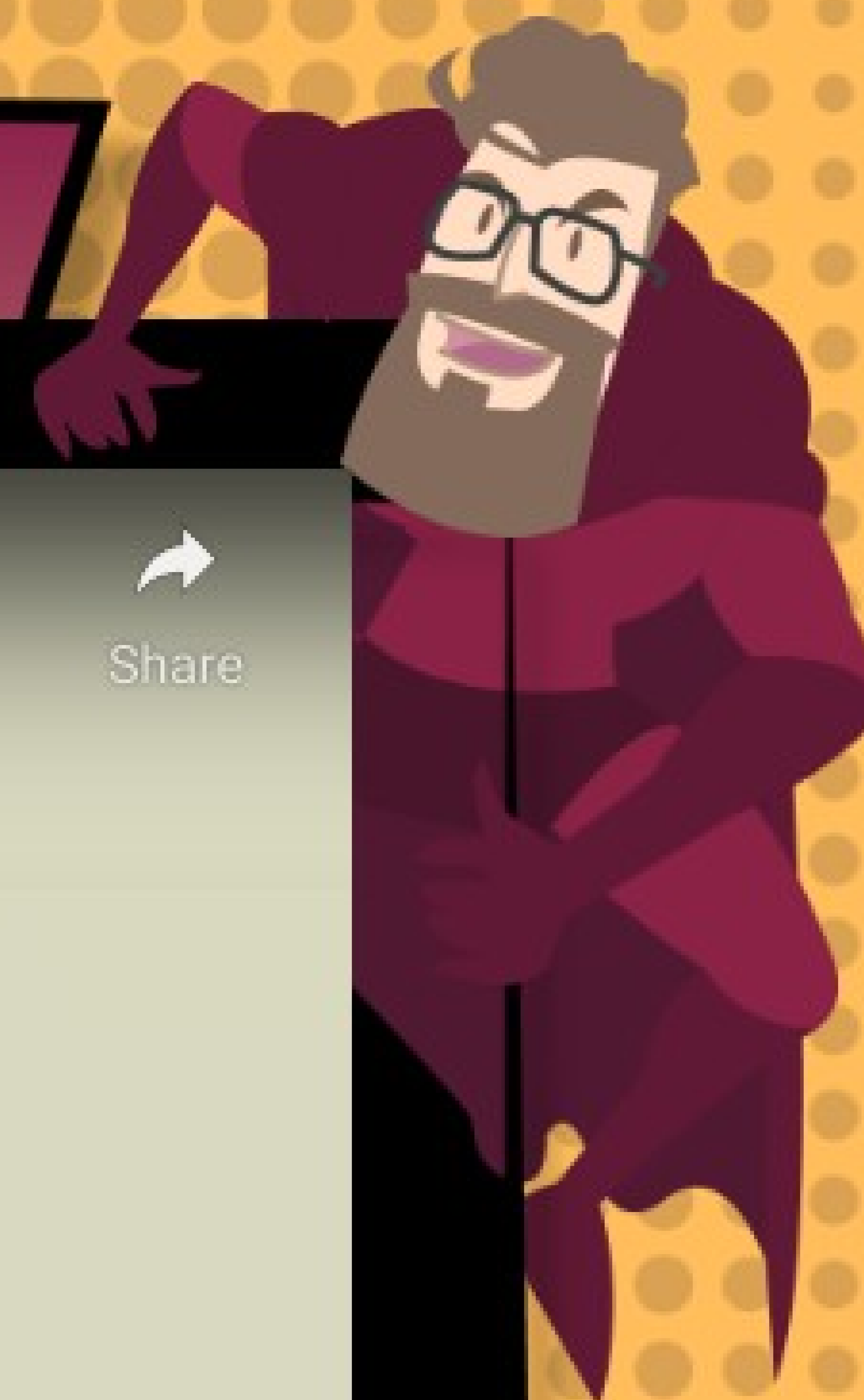
LAS MÁSCARAS DEL MITO: LOS ARQUETIPOS



LA FIGURA DEL HÉROE Y EL RELATO ÉPICO



EL VIAJE DEL HÉROE



El viaje del héroe. Nuestra travesía de aprendizaje por la vida



Share



Watch on YouTube

PRUEBAS, ALIADOS Y ENEMIGOS

Querido superhéroe: aquí encontrarás las pruebas a las que te enfrentarás en la fase Los medios de comunicación, mitos contemporáneos y superhéroes.

01

Juego Monopolio, la industria cultural.

02

Repensar la función de los medios. De los medios a las mediaciones.

04

Cine foro: V de Vendeta (Tentativo).

03

Enfrentarse a la lectura: La auténtica verdad sobre Superman y sobre todos nosotros de Mark Waid.

PRUEBAS, ALIADOS Y ENEMIGOS

Querido superhéroe: aquí encontrarás las pruebas a las que te enfrentarás en la fase Sherlock Holmes en el mundo de la lectura (PILC), donde tendrás que asumir el alterego de detective.

01

Otras formas de leer: ¿A qué ponerle la lupa?

02

Caso I: Análisis de textos mediáticos (perspectiva ICFES).

Caso II: Análisis de textos discontinuos (Perspectiva ICFES).

04

Leer cuando hay dos o más historias.

03

Caso III: textos continuos mediáticos (Perspectiva ICFES).



Otra forma de leer: ¿A qué ponerle la lupa?

icfesTV ¿Qué evalúa la prueba de lectura crítica?

Share

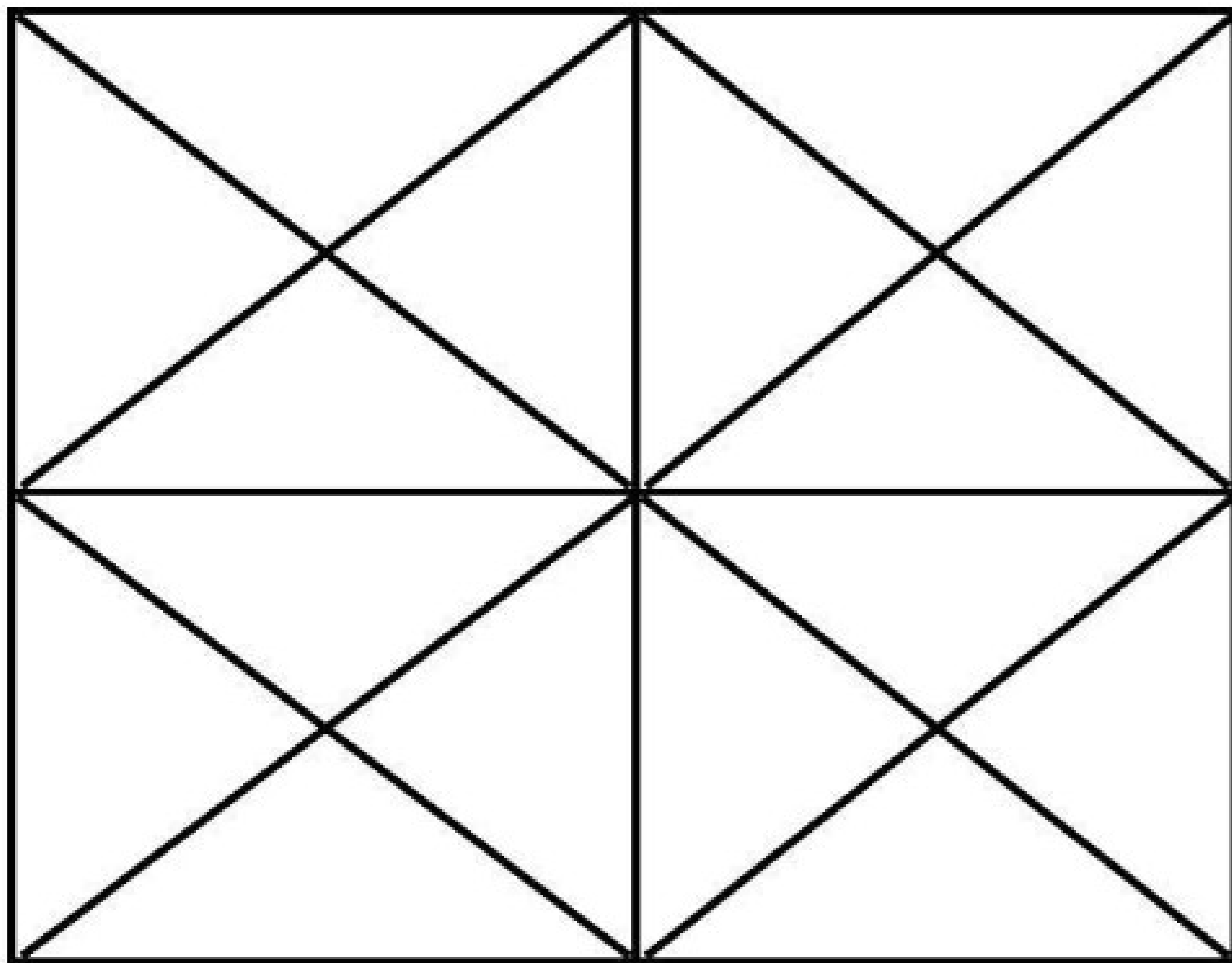
Comprende textos

Continuos

Watch on YouTube

The video thumbnail features a central play button icon over a hand holding a white marker. To the left of the hand is a row of colorful books. To the right is a cartoon illustration of a man standing on a large red book. The background is a light gray gradient.

¿Cuántos triángulos observas?



¿Cuál fue tu respuesta?

¿Qué reflexiones te deja el ejercicio?

¿Qué nos dice sobre la interpretación en la lectura?

Estrategias de lectura: Anticipar, predecir, formular hipótesis

1. Lee el siguiente titular, **Especies exóticas invasoras, segunda causa de daños a ecosistemas**. Con base en él formula algunas hipótesis: ¿De qué se trata el texto?, ¿de qué género textual es?, escribe cinco palabras que saldrán del texto, escribe cinco que no.

2. A partir del siguiente título, anticipáte a lo que podría pasar: **LA OVENA NEGRA**.

a) ¿Qué te sugiere el título?, ¿De qué puede tratar el cuento?

b) ¿Cómo era el país?, ¿y la oveja?

c) ¿Por qué?

d) ¿Qué pretendía el monumento?

e) ¿Cómo acaba el cuento?

Estrategias de lectura: Formular hipótesis, Skim, Scan

3. Observa la siguiente pintura de Augustus Egg, Past and Present (1858), ¿qué ves al observarla de un vistazo?, ¿qué detalles percibes cuando te acercas a ella con mayor profundidad?, ¿qué hipótesis puedes realizar?



Estrategias de lectura: Formular hipótesis, Skim, Scan

4. Contrasta lo observado con lo que describe Anthony Browne en su libro: El juego de las formas.

Adán y Eva fueron expulsados del Paraíso después de que la serpiente tentó a Eva para comerse la manzana. La madre también fue tentada —por el otro hombre.

En el espejo podemos ver una puerta abierta que muestra que la madre tendrá que irse de la casa.

Retrato de la madre.

La tripulación abandona el barco destrozado, y el hombre también se siente abandonado por su esposa.

El castillo de naipes de las niñas se derrumba como su feliz vida familiar.

Retrato del padre.

Retrato del otro hombre.



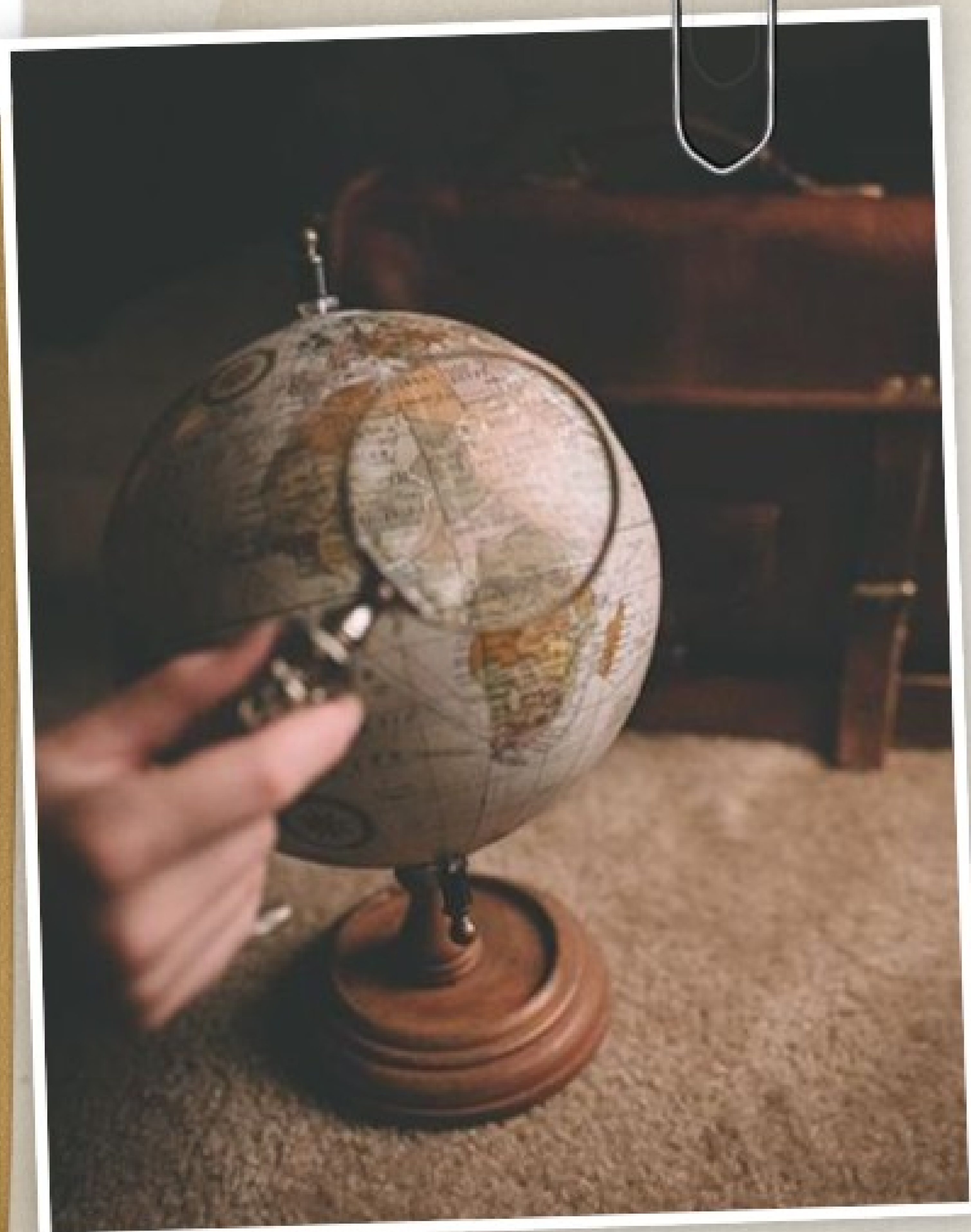
Como la mujer, la mitad podrida de la manzana ha caído al piso

La mujer se ha desplomado porque está muy perturbada y las pulseras en sus muñecas están pintadas de tal manera que parecen esposas.

—¡Se ha ido, para siempre! —comentó papá.

—¿Qué es lo que se fue? —pregunté.

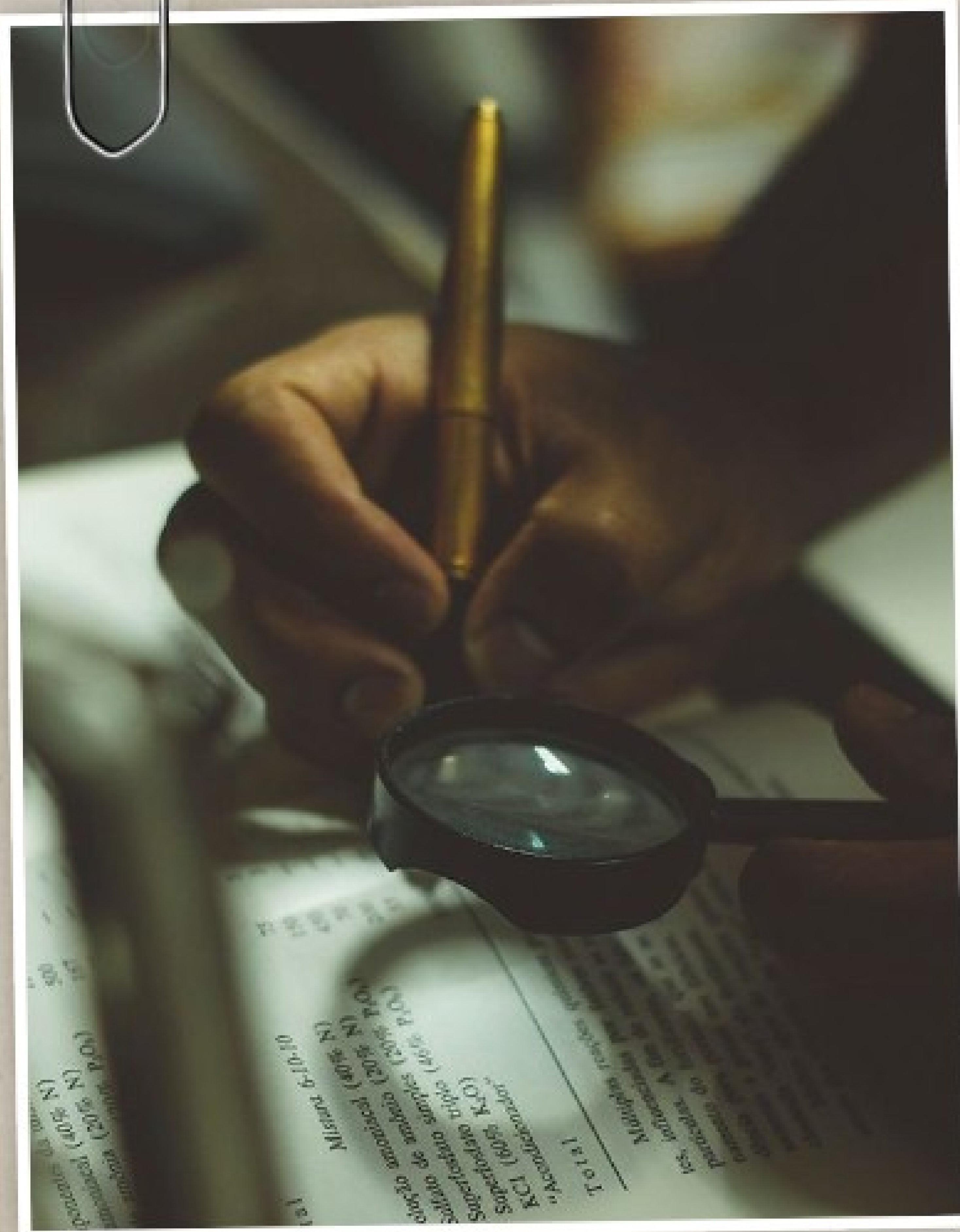
—¡El ayer! —dijo papá.



Textos mediáticos

PÁG. 04





¿Qué son?

- Textos contruidos con el objetivo de llegar a las masas y divulgados en los medios masivos de comunicación (artículos de periódico, revistas, blogs, emiciones de radio, etc).
- Entre estos textos están: los informativos (cuyas características son veracidad, claridad, de interés general, actualidad), expositivo (aportan datos, pueden estar divididos en secciones para desarrollar la información), campañas publicitarias (el objetivo es vender un producto, apunta a intereses e intencionalidades de un grupo socioeconómico), campañas de prevención (persuadir a la población sobre un mensaje o para cambiar un hábito).



Texto continuo

- Formados por párrafos que a su vez se hallan formados por oraciones.
- Están escritos de manera alfabética.
- Presenta la información de manera continuada.



Texto discontinuo

- Organizados de un modo distinto a los textos discontinuos.
- Tiene un lenguaje multimodal
- Avisos, diagramas, mapas, infografías, etc.

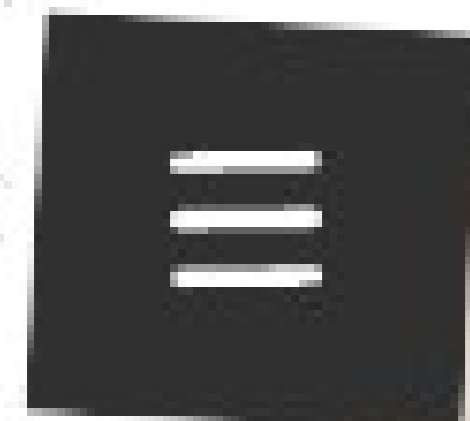


TU TURNO

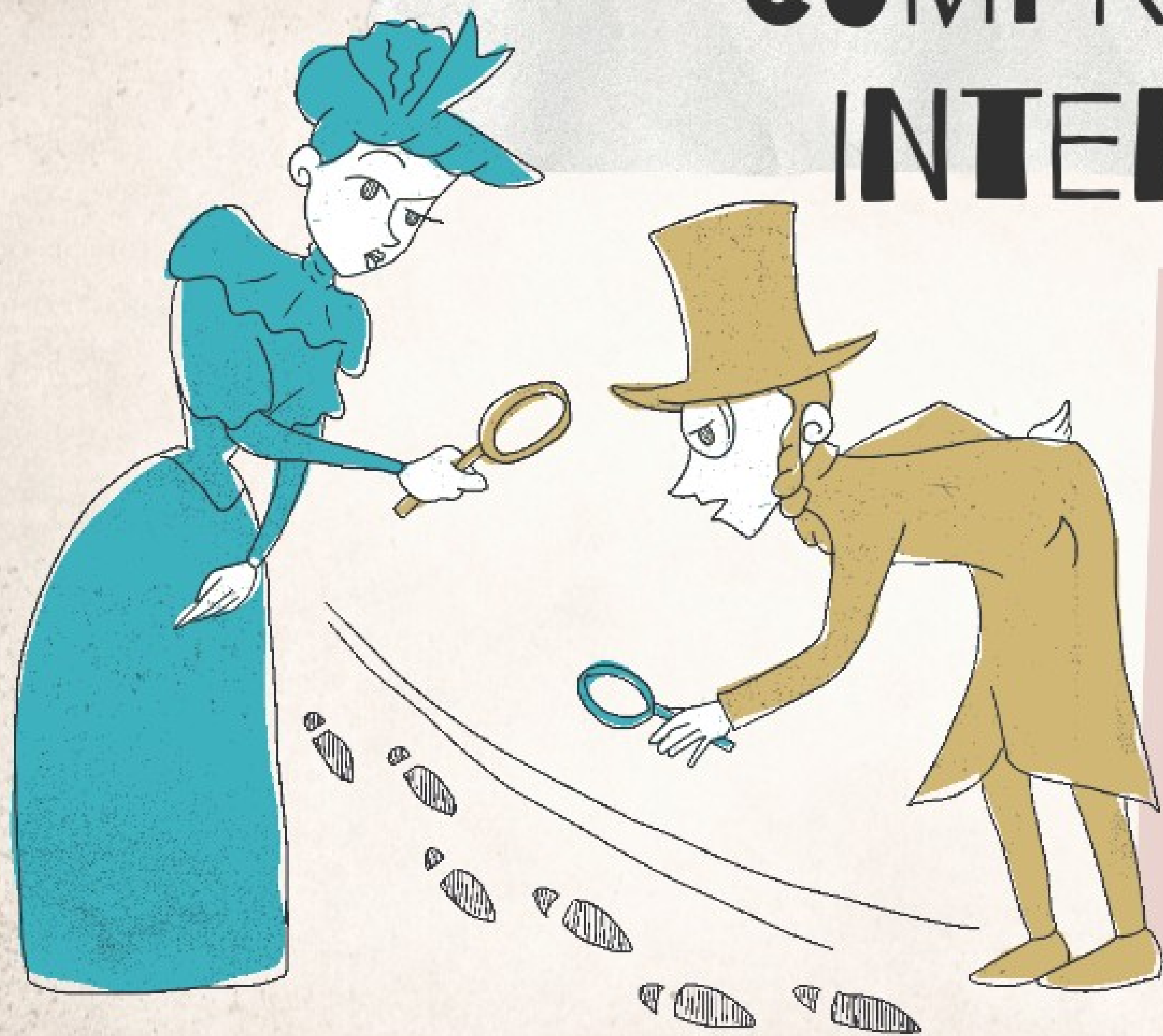


ACTIVIDAD

1. Recorre el colegio e identifica tres textos continuos y tres discontinuos.
2. Señala cuáles son o podrían ser mediáticos.
3. Luego, escoge dos textos e indica su intención comunicativa y qué tipo de texto es.



COMPRENDE LAS INTENCIONES



💡 PISTA 3

- Recuerda que la intención responde a la pregunta qué pretende el texto.
- Comprender la intención depende de varios factores: el autor, el destinatario, el contexto y el género discursivo.



Observa los siguientes posts y describe cuál podría ser su intención.

1/5

1



Modalidad WEBINAR (videoconferencias)

Seminario Teorías Postestructuralistas
BIO-POLÍTICA, MICRO-POLÍTICA y/o HEGEMONÍA.
APROXIMACIONES POSTESTRUCTURALISTAS
A LAS SOCIEDADES CONTEMPORÁNEAS

Facultad Latinoamericana de Ciencias Sociales. Sede Argentina.
Programa Estudios Políticos.

FLACSO ARGENTINA

“La vida pone a las personas en tu camino por una razón y las saca por una mucho mejor”.



¡GRACIAS POR
CONTAR
SIEMPRE
CON TU
AMISTAD!



COMPENDIO TEXTOS PUBLICITARIOS

RECOPILA PRUEBAS

Observa el texto que se encuentra en el costado. Indica los iconos denotativos y connotativos. Luego, responde las preguntas.

¡Empezar!





El propósito de la imagen es:

- A) prevenir sobre los riesgos del consumo de drogas.
- B) crear controversia sobre la vida de las modelos.
- C) mostrar el impacto que tiene la marca en las personas.
- D) incitar al consumo de estupefaciente en jóvenes.



La imagen relaciona dos elementos propios de la sociedad actual:

- A) la moda y la belleza
- B) la ropa y el consumo.
- C) la adicción y el lujo.
- D) la mujer y la delgadez.



GRANDES PRUEBAS

Es hora de salir a enfrentar la problemática en la que está sumido el mundo. Aplica todas las habilidades que adquiriste durante el entrenamiento y aquellas que has desarrollado a lo largo de tu experiencia.

A

Elige un héroe mediático de nuestro tiempo y analízalo en un texto de una página en el que: 1. Contextulices el héroe (indiques quién es el héroe y enuncies qué mito crees que representa) 2. Expliques por qué es un héroe, de qué manera los medios de comunicación lo han configurado como héroe y profundices en los valores, deseos, temores que representa, así como los imaginarios que trae consigo. Preparate para hacer varias versiones de tu texto, pues éste debe ser publicable.

B

Basado en el texto anterior, realiza un filminuto en el que presentes tu mirada sobre el héroe mediático elegido y la manera en que los medios construyen una realidad. Este filminuto se presentará en el Festival de superhéroes. Recuerda que antes de grabar, debes tener claro lo que quieres representar y elaborar un storyboard que dé cuenta de la secuencia de imágenes.

C

En tu alterego como detective, tendrás una batalla: resuelve el caso en el que tendrás que comparar dos textos mediáticos informativos.

D

En tu alterego como detective, tendrás una última batalla: pon a prueba el grado de desarrollo de tus habilidades en la prueba bimestral.

¿CÓMO SERÁ EL PROCESO DE EVALUACIÓN?

Recuerda que la evaluación va más allá de una nota numérica. Implica una reflexión sobre las experiencias que vivimos y el proceso de aprendizaje. Por eso, debes autoevaluarte, reconocer qué has aprendido, qué dificultades y fortalezas tienes, qué aspectos debes mejorar y cómo los mejorarás. Este mismo ejercicio, lo hacemos los docentes para observar el grado de desarrollo de tus habilidades y acompañarte desde la manera en que sientes, piensas y vives tu aprendizaje. Estas son las formas de evaluación que se plantean:

- Un ejercicio de reflexión del estudiante durante el desarrollo de sus actividades y de su viaje como héroe.

- Un ejercicio de auto y coevaluación al finalizar el periodo, en el marco de lo establecido por el SIE de la institución.

- Recibirás retroalimentación de las actividades. No olvides leer los comentarios. Las actividades se evaluarán de acuerdo con unos criterios(planteados, en su mayoría, a través de rúbricas). Recuerda que para la evaluación se tiene en cuenta no sólo lo que sabes, lo que sabes hacer, sino también tu compromiso con el proceso de formación y los avances que hayas tenido. Esto implica asumir retos y superar dificultades que se presentan en todo proceso.

- Se realizarán planes de mejoramiento de acuerdo con lo establecido en el SIE, para contribuir a que puedas superar las dificultades que hayas tenido y/o fortalecer aquellas habilidades que ya tengas desarrolladas.



PRUEBAS DE ENTRENAMIENTO (MITOS Y MEDIOS)

Se evalúan a través de puntos, incluyendo los sellos firmas para obtener una sola valoración - (20%)



PRUEBAS DE ENTRENAMIENTO (DETECTIVE - ICFES)

Para aprobarlas debes tener el 80% de las preguntas bien. Tienes tres oportunidades para alcanzar este puntaje a medida que resuelves los casos (incluye la prueba bimestral) (25%).



GRAN PRUEBA 1-TEXTO HÉROE MEDIÁTICO

Constituye una sola valoración. Se evalúa por puntos cada parte del texto (20%)



GRAN PRUEBA 2-FILMINUTO

Constituye una sola valoración. Se evalúa por puntos (20%).



GRAN PRUEBA 3- COMPARACIÓN TEXTOS MEDIÁTICOS

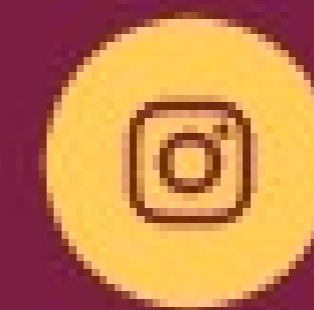
Constituye una sola valoración. Se evalúa por puntos (15%).

El sólo hecho de haber emprendido esta aventura de manera consciente te hace merecedor de una recompensa.

Ahora bien, si obtuviste 80 puntos o más en tus pruebas has logrado que toda la población vuelva a su condición humana. Si no has podido obtener dicho puntaje, prepárate habrá una nueva oportunidad para que lo logres.



RECOMPENSA



EL REGRESO



De vuelta a tu mundo , a continuar con grado undécimo. Elabora un texto de una página en el que presentes tu experiencia, los aprendizajes que tuviste y los retos que tienes. Esto servirá como insumo para tu autoevaluación.



¡GRACIAS!

